



OLASZFA

TELEPÜLÉSKÉPI ARCULATI KÉZIKÖNYVE 2017.

TARTALOMJEGYZÉK

- 1. Bevezetés
- 2. Olaszfa község bemutatása
- 3. Örökségünk
- 4. Eltérő arculatú településrészek
 - A településközpont karaktere
 - Kialakult településrészek
 - Gazdasági terület
 - Szőlőhegy
- 5. Részletek, ajánlások
- 6. Ábragyűjtemény
- 7. Felhasznált irodalom
- 8. Impresszum





BEVEZETÉS

1

Mottó:

„A természet mindenkori állapota a lélek tükré.
Jelen pillanatban még éretlen természetünké.
Az épített környezet az ember mindenkori tudás-
szintjét tükrözi, így például a városszélek tájba
oldódása az ott élők tudatminőségének megfelleb-
bezhetetlen mutatója.
A városba egyre beljebb haladva több száz, néhány
esetben több ezer év tudásszintjének információival
találkozhatunk.
Kivételesen torz esetekben csak az utóbbi emberöl-
tőjével.”

Somlósi Lajos

A Településképi arculati kézikönyv megalkotásának el-
sődleges célja a helyi identitás erősítése a természeti
és az építészeti értékek bemutatása által. Másodlagos
célja, hogy elősegítse a településképi védelmi rendelet
megalkotását és támpontot nyújtson a település fej-
lesztési és -rendezési tervek készítésekor.
A hely ismerete nélkül nem teremthető harmónia
a természeti és az építészeti életterek között, ezek
összhangja nélkül viszont még rövid távon sem tart-
ható fenn az élet továbbadásához szükséges életmi-
nőség.
Ne feledjük: – a könyvben bemutatott kincseket uno-
káinktól és dédunokáinktól csak megőrzésre kaptuk
kölcsön!



2

OLASZFA KÖZSÉG BEMUTATÁSA

Olaszfa község Vas megye DK-i részén, a Zala vízgyűjtőjéhez tartozó Verna-patak mentén helyezkedik el. Olaszfa igazgatási területe dombokkal változatosan tagolt, tetszetős terület, tájképileg is értékes völgyek és dombhátak változatai tagolják a Vas megyei viszonylatban nagynak számító 16,54 km² igazgatási területet. Talajának termőképessége a megyei átlag

alatti. Egy 1930-ban kiadott megyei ismertető szerint mintegy 150 kat.hold területet kimondottan terméketlennek, 230-at rét-legelőnek, 27-et szőlőnek, 160-at kertnek, 740-et erdőnek, 1578-at szántónak minősítettek. Az erdőterület nagy része sajnos akác, feltehetően a homok, agyag, kavics tartalmú altalaj miatt.



A községhez Vasvár-Pácsony irányából közeledve a domboldalakon szántóterületet, majd a belterületet elhagyva keleti irányba haladva az erdő- és zártkerti területeket találjuk. Így a három tájszerkezeti elem, a szántóterület, a beépített belterület, az erdőszült kert- és erdőterület jól elkülönül. Ezt a változatosságot a domborzati viszonyok, pontosabban a völgyek esetében is tapasztalni lehet.



3 ÖRÖKSÉGÜNK

Tájszerkezeti változás indult el abban a tekintetben is, hogy Olaszfa korábban két kisközségből állt: Olaszka és Kozmafa községekből, melyeknek belterülete a 60-as évektől összenövés irányába indult s a két község közötti területen jelenleg is új, vagy félkész házak találhatók. Sajnos a településen is nyomot hagyott a gazdasági válság.

Ami a falu sajátossága az az olasz-magyar barátság. A "szezónáliasán" megjelenő olasz családok újjáélesztik a település arculatát. Az elhagyott házak újjáélednek, kis reményt adva a továbbélésre.



Műemléki érték

A Szent Miklós tiszteletére épült templom középkori eredetű, egyes források szerint egy római őrtorony alapjaira épült. A jelenlegi templom 1797-ben épült. A templomdomb-ról szép kilátás nyílik a környékre, a hely kiválasztása is a templom régiségére utal, a harangtorony és a szentély Szentgyörgy-hálón nyugszik.

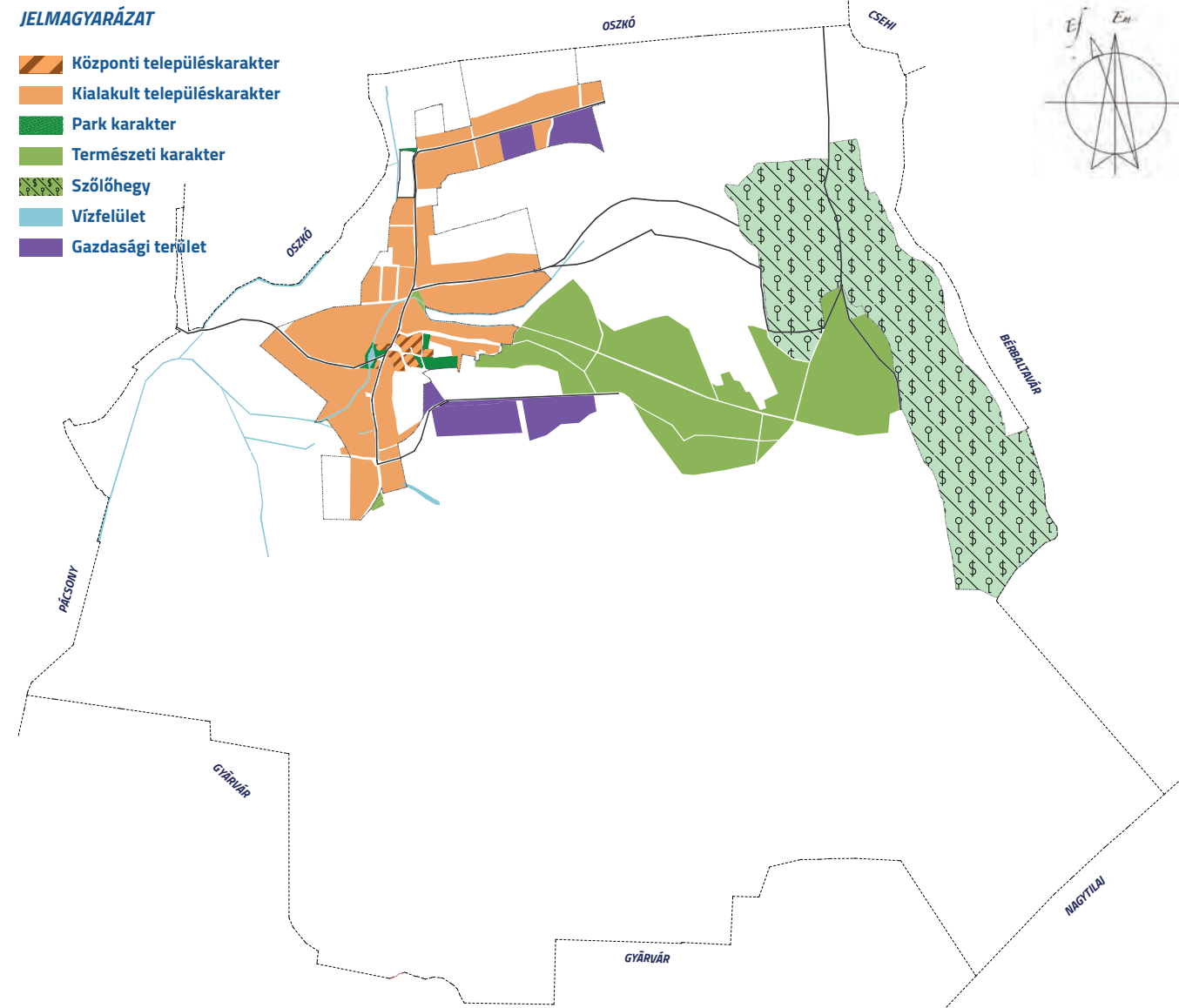


A templom keleti oldalán elhelyezkedő temető egy részén a hagyományok szerint a „török temető” található, ahová a szentgotthárdi csata során elhunyt török katonákat temették. Feltételezések szerint a temetőt és a templomot alagút kötötte össze.





ELTÉRŐ ARCULATÚ TELEPÜLÉSRESZEK



A TELEPÜLÉSKÖZPONT KARAKTERE

Olaszfa településközpontja vegyes képet mutat minden tekintetében. A korszakok jegyeit magukon hordozzák az itt jelenlévő épületek. A falu központjában megtalálható a közösségi ház, volt iskola épülete, orvosi rendelő, óvoda és a polgármesteri hivatal. Az Ady

Endre utcánál kialakult egy kis sziget, mely a II. világháborús emlékműnek ad helyet, mellesleg a buszforduló funkciót is betölti.



Olaszfa sajátos közlekedési adottsága, hogy csak É-i és Ny-i irányban van közúti csatlakozása Oszkó, illetve Pácsony településekkel, D-i és K-i irányban nincs. A község bizonyos mértékben a külvilágtól félig elzárt település. A viszonylag zavartalan táji-természeti adottságokban mutatkozik meg a falu valódi arca.





KIALAKULT TELEPÜLÉSRÉSZEK

15

Olaszfa község esetében a jelenlegi településszerkezet és épített környezet vizsgálata előtt kiindulási pontként célszerű megismerni a település történetét, kialakulásának módját. A történeti visszatekintés során a település szerkezetének változásaiból, adottságaiból következtetni lehet a község fejlődésére, korábban betöltött szerepére, települési arculatának alakulására fokozatosan végigvezetve a kezdetektől napjainkig.







Olaszfa község 1941-ben jött létre, Olaszka és Kozmafa községek egyesülésével. Olaszka neve már a 13. századi oklevelekben szerepel. A falu ekkor részben királyi birtok, részben a vasvári káptalan tulajdona. A királyi birtok később köznemesi kézre került, ennek egy részéből vált ki Kozmafa, amely önállóan a 15. század második felétől szerepel a forrásokban.





GAZDASÁGI TERÜLET

A gazdasági területek megjelenése általában összefügg a településkapuk látványával. Az épített környezet egységes megjelenését az eltérő technológiai igény miatt általában nem lehet elvárni, ezért a rendezett közlekedési területek és az egységes koncepció szerint megvalósított parkosításra kell helyezni a hangsúlyt.



SZŐLŐHEGY

23

A lakosság helyhez kötöttségére is jellemző az aránytalanul nagy zártkerti- szőlőhegy terület, a szabadidő-eltöltés természetadta területe. Éghajlati, gazdaságföldrajzi adottsága is közrejátszhatott abban, hogy a nagy területre kiterjesztődött zártkert laza beépítésű, gyümölcsökkel, erdő ligetekkel szabdaltszőlőskertek, melyeket a községből csak több kivezető földút igénybevételel lehet megközelíteni.

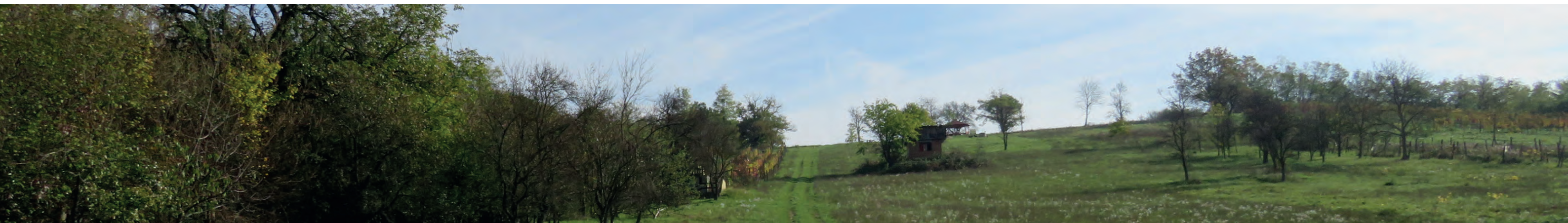




Nagy az akácos erdők terület. Ezek fontosak az országos vándoroltató méhészeti gazdálkodásban. A erdőterületek növekedésével hosszútávon számolni kell, ezek részben a felhagyott szőlőterületek irányított visszafoglalásából, részben a szántóföldi művelésből kivett részek erdősítésből állnak majd össze.



A falunak nagy kiterjedésű szőlőhegye van, mely szép fekvése és természeti értékein túl még néhány hagyományos építésű présházat is rejteget.

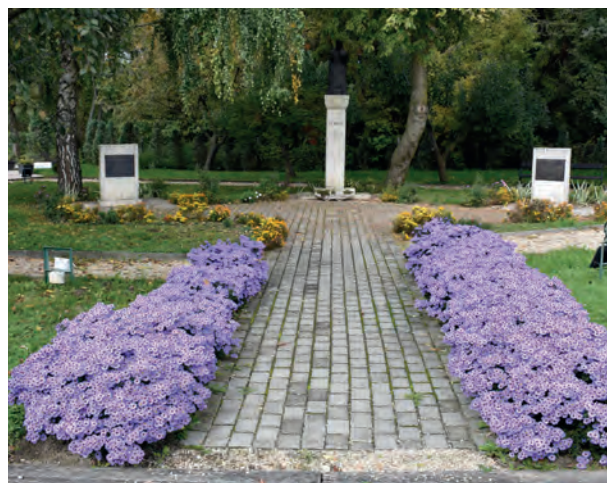


JÓ PÉLDÁK, AJÁNLÁSOK

A falu "színes" foltja a Kneipp-ház-Vizesház. A pár évvel ezelőtt felújított ház és a hozzá tartozó kert, látványa már maga nyugtató hatással bír. Az épület és az évszaknak megfelelő színben pompázó rendezett kert izgalmas látványt nyújt.



A településen találunk pihenésre és testedzésre is alkalmas zöldterületet.





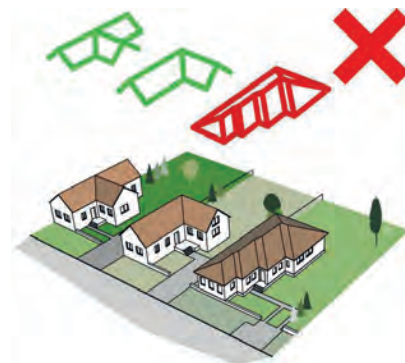
6 ÁBRAGYŰJTEMÉNY

33

Az ábragyűjtemény, mint bármely automatizmus, csak gondolat-ébresztőként szolgálhat értékvédelmi ügyekben. A gyűjtemény nélkülözi a hely, a rendeltetés, a természeti és épített környezet ismeretét. Alkalmazása a település főépítészével történő egyeztetés során nyer majd értelmet.

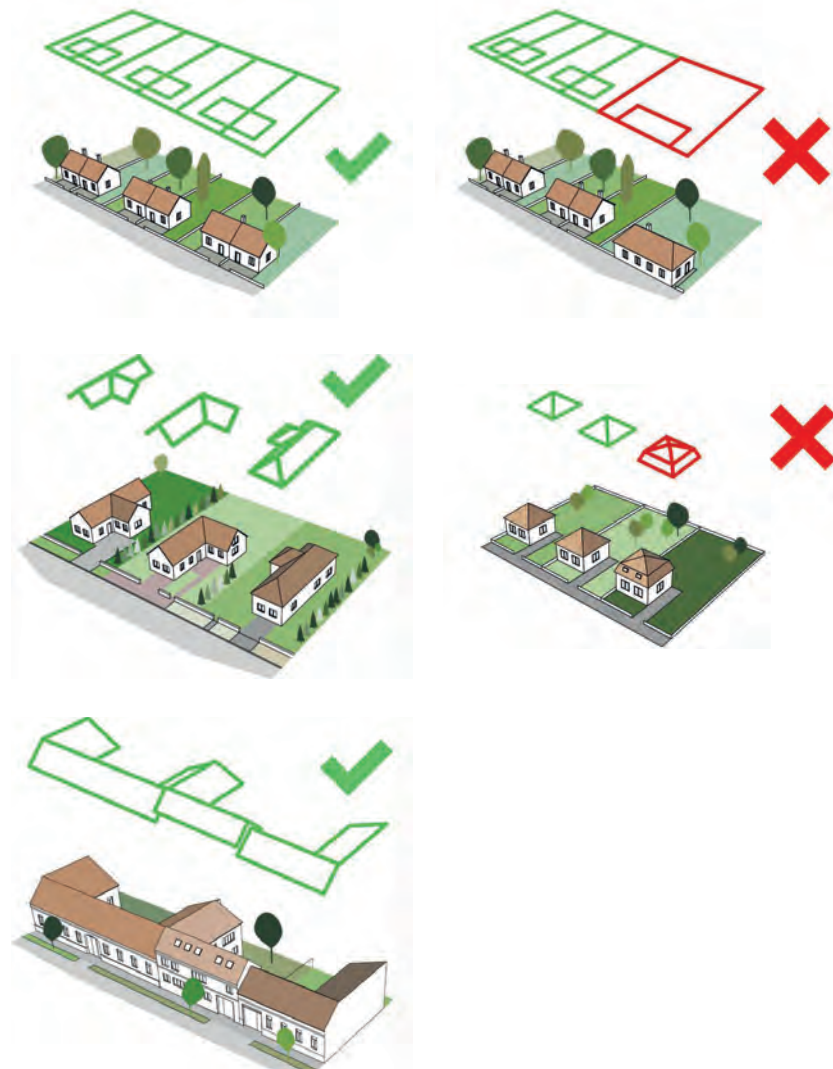


tetőidomok, tető hajlásszög



épületmagasságok illeszkedése





beépítési módok



7

FELHASZNÁLT IRODALOM

Olaszfa község településrendezési eszközei

<http://olaszfa.hu>

<http://tak.lechnerkozpont.hu/>

<https://maps.hungaricana.hu>

<http://maps.google.com>

<http://google.com>

<http://vasteir.hu>

8

IMPRESSZUM

Olaszfa Község Önkormányzata

9824 Olaszfa, Ady E.u.15.

Landor Gyula polgármester

megbízásából készítette:

Altus Savaria Tervező Iroda Kft.

9700 Szombathely, Welther Károly utca 31.

www.altussavaria.hu

Tervezők:

Balogh Alexandra

Horváth Violetta

Rápli Pál

Sebrek Zsuzsanna

Jóváhagyva:

Olaszfa Község Önkormányzatának

..../2017.(.....) Kt-határozatával.



Minden jog fenntartva:

Altus Savaria Tervező Iroda Kft.

Felelős kiadó: Rápli Pál ügyvezető

